

*l'Orchesia (Clinocara) blandula* Brancs., dont les ailes, ainsi que je l'ai constaté, sont réduites à des moignons, a les hanches postérieures et les épisternes du métasternum conformés comme chez ses congénères normalement ailés (fig. 2, 1).

Il m'est particulièrement agréable d'attacher à ces intéressantes espèces le nom des deux savants à qui la Botanique du Nord-Africain doit tant de précieux travaux et avec qui je m'honore d'entretenir les relations les plus cordiales.

**Description d'une nouvelle espèce d'*Hysteropterum* [HEM. ISSIDAE]  
des hauts plateaux constantinois (Algérie)**

par E. DE BERGEVIN.

***Hysteropterum issifrons*, n. sp.**

Espèce de taille moyenne, appartenant au groupe caractérisé par deux épines aux tibias postérieurs. Élytres noirs et blancs chez la ♀; testacé grisâtre moucheté de noir chez le ♂; de forme oblongue assez allongée.

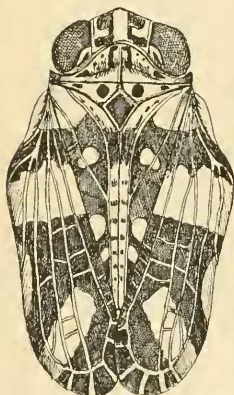


Fig. 1. — Insecte ♀, vu de dos.

Vertex pentagonal, deux fois aussi large que long (larg. 1 mm., long. 0 mm. 50); légèrement évidé, à fond testacé jaunâtre orné de quatre grosses macules noires qui laissent entre elles une large bande verticale de couleur claire, les deux supérieures reliées généralement du côté interne aux deux inférieures par une bande verticale de même couleur (fig. 1).

Front trapézoïdal, plus large au niveau du clypéus que long sur les côtés (larg. en haut 0 mm. 85, en bas 1 mm. 30 — longueur au milieu 1 mm. — sur les côtés 1 mm. 20), muni de trois carènes bien visibles, les deux latérales se réunissant en ogive au sommet de la carène médiane (fig. 2), ce qui, joint à la large bande noire vernissée du front, donne à cette espèce l'apparence de certains *Issus* du groupe à carènes latérales atteignant le sommet de cet organe. Couleur foncière du front

testacée pâle ou jaunâtre. Outre la large bande transversale noire qui occupe tout le sommet, une autre bande également transversale et à peu près rectangulaire, noire ou brunâtre pectée de clair, s'étend au dessus du clypéus, entre les deux carènes latérales sans les atteindre; vallécules claires munies d'une double rangée de gros points noirs.

Clypéus court et large, dépourvu de carène médiane, médiocrement bombé, profondément encastré dans le front (fig. 2), côtés de couleur claire, disque brun ou de couleur plus foncée, orné latéralement de 5 à 6 stries brunes obliques, labre brun de poix, rostre court, de couleur foncée, apex noir.

Yeux très gros; vus d'en haut, munis à la base d'une large plaque calleuse éburnée, avec, au milieu, une tache noire oblique, en virgule; bulbes antennaires brunâtres, soies noires.

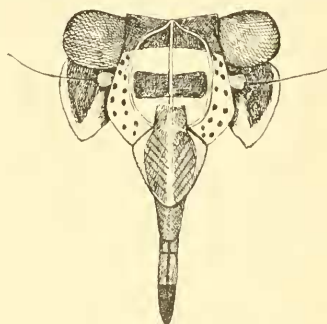


Fig. 2. —Tête de la ♀, vue de face, montrant le front, le clypéus, le rostre, les yeux, les antennes et les lobes pectoraux du pronotum.

Pronotum de même longueur que le vertex, muni d'une fine carène médiane, et, vers la base, d'une dépression transversale à contours paraboliques; au niveau de cette dépression et, de part et d'autre de la carène médiane, deux gros points fossulés noirs, reliés au sommet par deux lignes noires verticales; disque testacé muni de quelques points bruns épars et de deux taches noires transversales sur les côtés.

Mésonotum de même longueur que le pronotum, de couleur claire; au centre un calus en forme de  $\Lambda$  dont les branches embrassent l'apex généralement rembruni; au-dessus de ces branches, deux grosses fossettes noires; sur les côtés, deux petites taches transversales noires.

Élytres allongés oblongs, un peu plus de deux fois plus longs que larges (long. 4 mm., larg. 1 mm. 80 chez la ♀), dépourvus de lobe huméral replié en dessous, tubérosité peu prononcée, occupant le premier tiers de l'élytre. Trois secteurs saillants: le premier trifurqué à la hauteur de la tubérosité, le médian bifurqué, à branche externe fourchue à son tour près de l'extrémité, l'interne simple; nervures transverses peu nombreuses et moins saillantes que les secteurs; nervure antéapicale bien dessinée, régulière, émettant de grosses nervures calleuses, blanches, qui délimitent des cellules noir de poix.

Chez la ♀, les élytres sont à fond noir avec quatre fascies blanches, la première à la base humérale, la seconde, transversale, couvre la tubérosité; son bord supérieur est profondément et irrégulièrement sinué, le bord inférieur est sensiblement rectiligne, la troisième occupe la deuxième moitié de la marge, son bord interne est en arc de cercle; la quatrième affecte la forme d'un quadrilatère obliquement dirigé vers l'apex de l'intérieur à l'extérieur (fig. 1). Dans le clavus quatre macules en forme de guttules, les deux premières à cheval sur le milieu de la branche externe de la fourche, les deux dernières occupent le dernier tiers apical; une ou deux de ces guttules manquent

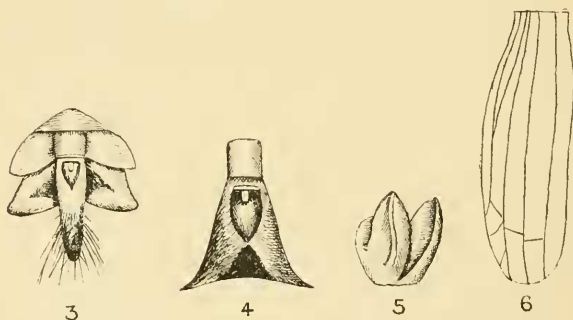


Fig. 3. Appendice du tube anal de la ♀ avec ses valves génitales.

Fig. 4. Appendice du tube anal du ♂ étalé (quand il est en place, les lobes latéraux sont infléchis).

Fig. 5. Lames génitales du ♂.

Fig. 6. Aile inférieure droite.

quelquefois, mais l'ensemble du dessin paraît constant chez la ♀, au moins chez les sujets examinés.

Chez le ♂, la couleur foncière est gris testacé sale, avec des taches brunes irrégulièrement disposées et plus ou moins nombreuses, mais le vertex conserve toujours les quatre macules et le front le même dessin que chez la ♀ avec pigmentation de couleur plus claire. Ailes inférieures de même longueur que les élytres, fortement enfumées, munies de 4 nervures longitudinales et de 3 ou 4 nervures transverses; presque aussi larges que les élytres, mais dépourvues de lobe replié (fig. 6), ce qui distingue les *Hysteropterinae* des *Issinae*.

Tergites abdominaux jaunâtres, à marge largement brunes ou noires, abdomen testacé jaunâtre; chez la ♀, la partie médiane des

segments est marginée de noir, avec quelques points bruns épars sur les côtés.

Pattes plus ou moins teintées de brun obscur; les fémurs antérieurs comportent parfois un vague anneau brun à la base et au sommet.

Tibias postérieurs munis de deux épines noires.

♂ Appendice du tube anal à pédoncule testacé, unicolore, de forme trapézoïdale, tronqué à l'apex qui latéralement se termine en longues pointes. Quand l'organe est en place, ces pointes sont infléchies sur les côtés; au centre de la marge, une large macule noire (fig. 4).

Lames génitales coniques; vues en dessous, renversées sur leur base, face externe renflée en carène longitudinale vers le milieu (fig. 5).

♀ Appendice du tube anal à pédoncule testacé, unicolore; de forme étroite très allongée, à peine aussi large que le pédoncule, lâchement oncinée, vue de profil; base claire, apex rembruni et garni de longs poils raides, jaunâtres; valves génitales largement lancéolées, étalées, noires au centre (fig. 3).

Long. : ♂ 4-4,5 mm.; ♀ 5 mm.

Deux ♂ et trois ♀ (ma collection).

Capturé dans les hauts plateaux de la province de Constantine à El-Mahder près Batna, à 1,000 m. d'altitude.

Cette espèce est remarquable par son vertex pentagonal et la disposition en ogive des carènes latérales du front, ce qui la rapproche des *Issus* et l'isole quelque peu dans le genre *Hysteropterum*; cependant elle a des affinités avec *Hysteropterum Oertzeni* Mats., des environs d'Athènes, qui, lui aussi, a le vertex pentagonal (Scheitel fast fünf-eckig), bien que moins franchement que chez notre espèce, la même forme des appendices du tube anal dans les deux sexes respectivement et dont les élytres sont dépourvus de lobe huméral replié; mais elle s'en éloigne par les dimensions du vertex deux fois plus large que long, alors qu'il n'est pas plus large que long chez *H. Oertzeni*, par la disposition des carènes latérales du front dont la pigmentation n'est pas la même, non plus que celle des élytres (uniformément gris brunâtre, avec une réticulation jaune clair, et taille plus grande, ♂ 5 mm. 5, ♀ 6 mm. 5, chez l'espèce de MATSUMURA).